



オープンキャンパス

7/15 月・祝 8/3 土 9/16 月・祝 10/20 日

入試説明会・個別相談会
入試対策講座

11/3 日・祝 23 土・祝 12/1 日 7 土 15 日

※個別相談会のみ ※入試説明会・個別相談会のみ

あべのハルカス 入試説明会・個別相談会

11/24 日

個別相談ウィーク

12/9 月 ~ 12/24 火

※詳細につきましてはホームページでご確認ください。

ACCESS | アクセス



所要時間 各駅から泉ヶ丘駅まで

中百舌鳥駅	和泉中央駅	三国ヶ丘駅	なんば駅	天王寺駅
約8分	約8分	約12分	約28分	約32分

スクールバス運行!

- 01 | 必ず座れる!
- 02 | 各駅から直通!
- 03 | 雨の日も快適!

富田林・金剛・泉大津・和泉府中駅を設定
※スクールバスは、8時15分学校着となります。

東大谷高等学校

〒590-0111 大阪府堺市南区三原台2-2-2 TEL.072-289-8069 FAX.072-289-8021

検索または詳細はこちらから
東大谷



公式Instagramはこちら



学校法人 大谷学園

東大谷高等学校

2025年度 学校案内





「^{いま}現在」を楽しみ「^{さき}未来」を描く。 10年後の未来を見据え、充実した3年間を東大谷で。



自分の理想のために
^{いま}現在から出来ることに
積極的に取り組んでいきたい

在校生

(国際コース 2年生)

国際コースの留学プログラムや、普段の授業で英語を集中的に学べることに惹かれ、また校舎が綺麗で自習室などの学習環境が整っていることや、先生方の熱意の強さにも魅力を感じて東大谷高等学校に入学。



自分の目標を持って
しっかりと学習に取り組めば、
それに応えてくれる学校です

卒業生

(神戸大学法学部 法律学科)
(2023年 特進コース卒業生)

法学部のある国公立大学を志望していたため、東大谷高等学校在学中に進路相談し志望校を決定。
現在、神戸大学にて法律を学ぶ。

「10年未来プロジェクト」で 思い描いた理想に近づいていく

溝内さん: 私は、高校に入学した時は具体的に将来の志望職業を決めていなかったのですが、「10年未来プロジェクト」の文理選択や分野別説明会等で、学びたい学問とそこに直結する職業について考える機会がありました。そのことをきっかけに、より具体的な職業を目標として定めることができ、志望先の大学を選びました。

橋本さん: 「10年未来プロジェクト」を通して、具体的な進路を決めたんですね。僕は今、「10年後に留学サポーターになる」という具体的な理想を思い描いていて、その実現のために今できることを分析し、積極的に取り組もうと思っています。例えば英検やTOEICなどの資格を取得することや、海外の友達を作り、外国の習慣や風習などを事前に聞いておくといった事です。また英語だけに限らず第二外国語も勉強をしていき、いずれ国際的な場でリーダーシップを発揮する人になりたいと考えています。

溝内さん: 将来への夢を叶えるために、必要な事を分析することは大事ですね。私も在学中に「探究ゼミナール」で、気になったことを調べ発表するという経験によって、主体的に考える力や、必要な情報の調べ方、その情報を整理し分析する力が身につきました。

橋本さん: 私は「探究ゼミナール」で「言語」そのものに興味を持ったので、これから「言語」を自分の探究テーマとしたいと思っています！

^{いま}「現在」を楽しみ「^{さき}未来」を描く。 充実した3年間を東大谷で。

溝内さん: 「未来」へ向けて頑張るだけでなく、東大谷は「現在」の学校生活も充実していました。私が入学した頃は新型コロナウイルス感染症の影響でほとんどの行事が中止になってしまったのですが、最初に参加できた行事となった勉強合宿が印象に残っています。同じクラスの友人と泊まりがけで朝から夜まで勉強したのは初めてで、疲労感があった反面、

連帯感や達成感を得ることができました。橋本さんにも、勉強だけでなく、色々な行事を楽しんでほしいです。

橋本さん: ありがとうございます。僕は友達と話したり、小テストの勉強を一緒にしたりと、毎日を楽しんでいます。そして今年一番楽しみなのが、オーストラリアでの海外語学研修です。海外での新しい出会いや体験を通して、自分の目標に近づきたいと考えています。将来就きたい職業や未来の自分像を想像させるプログラムや行事

に力を入れているところが、東大谷の良いところだと思います。

溝内さん: そうですね。私は、勉強面で先生方のサポートが手厚いのも非常に助かりました。学習計画を立てる相談に乗っていただいたり、気が緩みがちな週末や長期休暇中の勉強時間を維持するための報告設定をしていただいたり、とても親身に、熱心にサポートしていただきました。東大谷は目標を持ってしっかりと取り組み、それに応えてくれる学校だと思います。

1年生

「成長し続ける自分」 になろう!

自分はどんな大人になると思いますか。
「今」だけでなく、「10年後の理想の自分」を考える。
そして、10年後も「自ら成長できる人物」を目指す。
それが**10年未来プロジェクト**。



2、3年生

「なぜ」を考え、 「自ら学ぶ力」を 身につける

探究ゼミナールでは、
文章力・発表力・問題解決力・問題発見力
を伸ばします。日常の疑問をテーマ設定
し、調査・追究・報告・発表する。大学生や
社会人としての基礎を学びます。



10年未来プロジェクトの特徴

- **Point.1** - ひとりひとりの理想実現を「**二人担任制**」でサポート。
- **Point.2** - 世の学問や仕事について**学び、自分で調べる力**を養う。
- **Point.3** - アドバイスにより、「**文理選択**」での**ミスマッチ**を防ぐ。
- **Point.4** - 教員・大学・一般企業の方々から**幅広いお話**を聞き、**理想を描く**。

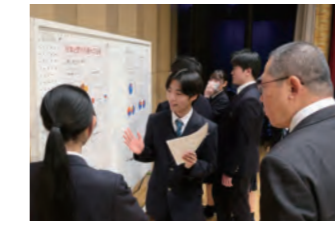


探究ゼミナールの特徴

- 1 学ぶ** **調べ方・まとめ方の学習**
説得力のある資料作成・発表を行うために資料作成の基礎を身につけます。
- 2 探す** **テーマの設定**
身近な疑問や突き止めたテーマを自ら探します。
- 3 調べる** **調査・探究・分析**
自分が興味を持つテーマについて多くの情報から正しい知識を調べ、理解します。



- 4 作る** **発表資料作成**
調査・探究により調べた内容が説得力を持って伝わるように資料を作成します。
- 5 伝える** **発表・報告**
2年生は調べた内容をポスター発表し、3年生は調べた内容から論文を作成する。



研究テーマ例

- ・文学における東西の比較
- ・日本のコンビニエンスストアの展開
- ・世界各国と比較した日本のジェンダー意識
- ・日本の英語教育の改革と発展
- ・藤原氏はなぜ繁栄したのか
- ・犯罪プロファイリングの基礎的考察
- ・Das leben eines Musikers～音楽家の人生とその音楽～
- ・町おこしの成功と失敗 など

先生からのメッセージ

生徒自ら考え出す新たな発想から、生徒の成長を実感しています。

4月には戸惑っていた生徒も、探究が進むにつれ、真剣に議論しあうようになります。年々、新たな発想から論文や報告を執筆する生徒が増えてきており、未来の“研究者の卵”が生まれていくのが楽しみです。この授業で体験したことを大学でのレポート・プレゼンテーション・卒業論文作成で活かしてください。

探究ゼミナール担当 藤井 貴之



1年次		
1学期	2学期	3学期
<p>学問分野・系統を学び、 文系理系を選択する</p>  <p>仕事を知り、それに必要な学問を学び、自分の就きたい仕事を考える。</p> <p>取り組み例</p>  <p>大学の学問と仕事がどのように結びついているかを知る「学問かるた」</p>	<p>大学入試のことを学び、 今後の道を知ろう</p>  <p>理想の仕事に就くために、大学の学部・学科を調べ、入試方法を学ぶ。</p> <p>取り組み例</p>  <p>卒業生の経験やアドバイスを参考に、自身で考え、学び、選択をする。</p>	<p>自分の将来をイメージし、 文章で表現しよう</p>  <p>夢の実現のために何を学ぶ必要があるのかということ「志望理由書」を書くことで、明確化する。</p>  <p>自分のなりたい職業・学校を詳しく調べるだけでなく、実際に文章を書くことでイメージを具体化する。</p>

夢を叶える東大谷の3つのコース & 3年間のロードマップ

特色ある3つのコースから、一人ひとりにあったコース選択が可能です。

詳細はこちらをCheck



1年生 2年生 3年生

東大谷独自プログラム

10年未来プロジェクト

探究ゼミナール

探究ゼミナール(進学・国際)

特進コース

計画力・応用力を伸ばす

目標 基礎学力向上と心の成長、進路に対する自覚

目標 試行錯誤による学習計画の確立とその実行

目標 自立学習と高められた力による進路実現

文理選択

文系
理系

文系
理系

BT(Beneficial Time) 自立した学習時間

特別編成授業

勉強合宿

国際コース

語学力を伸ばす

目標 基礎学力向上と心の成長、進路に対する自覚

目標 語学力の実践練習と資格の取得

目標 培った語学力を用いての進路実現

文系

英会話

サマーセミナー

英検・GTEC対策

第二外国語

留学(3・6ヶ月・1年間)*

海外語学研修

進学コース

自分の得意分野を伸ばす

目標 基礎学力向上と心の成長、進路に対する自覚

目標 選択した文系/理系の知識を学ぶ

目標 積み上げた力と多様な受験方式による進路実現

文理選択

文系
理系

選抜講習*

選抜授業*

高大連携プログラム*

国公立大学・私立大学・短期大学・専門学校

理想の10年後の自分へ

教育課程

特進コース

週時間	1	2	3	4	5	6	7	8	9	10	11	12	13	14	15	16	17	18	19	20	21	22	23	24	25	26	27	28	29	30	31	32	33	34	35	36	37	38
1年	現代の国語	言語文化	地理総合	歴史総合	数学I	数学A	化学基礎	生物基礎	体育	保健	音楽I	英語コミュニケーションI	論理・表現I	英語演習A	情報I	宗教	探究ゼミナール	H	R	BT																		
2年	文	論理国語	文学国語	古典探究	地理探究 日本史探究 世界史探究	公共	数学II	数学B	物理基礎	化学	物理基礎	理科演習	体育	保健	英語コミュニケーションII	論理・表現II	家庭基礎	宗教	探究ゼミナール	H	R	BT																
	理	論理国語	古典探究	公共	数学II	数学B	物理基礎	化学	物理基礎	体育	保健	英語コミュニケーションII	論理・表現II	家庭基礎	宗教	探究ゼミナール	H	R	BT																			
3年	私文	論理国語	文学国語	古典探究	国語演習A	国語演習B	地理探究 日本史探究 世界史探究	公共	数学II	数学B	物理基礎	化学	物理基礎	理科演習	体育	英語コミュニケーションIII	論理・表現III	英語演習C	英語総合演習	宗教	H	R	BT															
	国文	論理国語	文学国語	古典探究	国語演習A	国語演習B	地理探究 日本史探究 世界史探究	政治・経済	数学C	数学演習α	数学演習β	理科演習	体育	英語コミュニケーションIII	論理・表現III	英語演習C	英語総合演習	宗教	H	R	BT																	
	私理	数学C	数学演習β	数学III 数学演習α	数学総合演習	化学	物理基礎	体育	英語コミュニケーションIII	論理・表現III	英語演習C	英語総合演習	宗教	H	R	BT																						
	国理	国語演習A	倫理 政治・経済	数学C	数学演習β	数学III 数学演習α	化学	物理基礎	体育	英語コミュニケーションIII	論理・表現III	英語演習C	宗教	H	R	BT																						

※「国文」は国公立文系、「国理」は国公立理系です。「私文」は私立文系、「私理」は私立理系です。 ※上記カリキュラムに加えて、長期休暇(夏期・冬期・春期)には特別編成授業を設けています。 ※BTは、Beneficial Time(ベネフィカル・タイム)の略。(詳細はP.08) ※{ は選択科目です。

国際コース

週時間	1	2	3	4	5	6	7	8	9	10	11	12	13	14	15	16	17	18	19	20	21	22	23	24	25	26	27	28	29	30	31	32	33	34	35	36
1年	現代の国語	言語文化	地理総合	歴史総合	数学I	数学A	化学基礎	生物基礎	体育	保健	音楽I	英語コミュニケーションI	論理・表現I	英会話	情報I	宗教	探究ゼミナール	H	R																	
2年	論理国語	文学国語	古典探究	地理探究 日本史探究 世界史探究	公共	数学II	物理基礎	体育	保健	英語コミュニケーションII	論理・表現II	実用検定英語	英会話	第2外国語	家庭基礎	宗教	国際理解	探究ゼミナール	H	R																
3年	論理国語	文学国語	古典探究	地理探究 日本史探究 世界史探究	政治・経済	数学II	体育	英語コミュニケーションIII	論理・表現III	英語総合演習	実用検定英語	英会話	第2外国語	宗教	探究ゼミナール	H	R																			

※長期休暇(夏期・冬期・春期)には特別編成授業を設けています。 ※{ は選択科目です。

進学コース

週時間	1	2	3	4	5	6	7	8	9	10	11	12	13	14	15	16	17	18	19	20	21	22	23	24	25	26	27	28	29	30	31	32	33	34
1年	現代の国語	言語文化	地理総合	歴史総合	数学I	数学A	化学基礎	生物基礎	体育	保健	音楽I	英語コミュニケーションI	論理・表現I	情報I	宗教	探究ゼミナール	H	R																
2年	文	論理国語	文学国語	公共	物理基礎	体育	保健	古典探究	地理探究 日本史探究 世界史探究	数学II	数学B	化学	生物	音楽演習A 美術演習A 書道演習A	英語コミュニケーションII	論理・表現II	家庭基礎	宗教	探究ゼミナール	H	R													
	理	論理国語	文学国語	公共	物理基礎	体育	保健	古典探究	地理探究 日本史探究 世界史探究	数学II	数学B	化学	生物	音楽演習A 美術演習A 書道演習A	英語コミュニケーションII	論理・表現II	家庭基礎	宗教	探究ゼミナール	H	R													
3年	文	論理国語	文学国語	古典探究	国語演習A	国語演習B	地理探究 日本史探究 世界史探究	政治・経済	数学演習α	数学演習β	理科演習	体育	英語コミュニケーションIII	論理・表現III	英語演習C	英語総合演習	宗教	探究ゼミナール	H	R														
	理	論理国語	政治・経済	数学C	数学演習α	数学演習β	数学総合演習	化学	生物	体育	英語コミュニケーションIII	論理・表現III	英語演習C	英語総合演習	宗教	探究ゼミナール	H	R																
3年	選抜文	論理国語	文学国語	古典探究	国語演習B	地理探究 日本史探究 世界史探究	政治・経済	数学演習α	数学演習β	数学総合演習	化学	生物	体育	英語コミュニケーションIII	論理・表現III	英語演習C	英語総合演習	宗教	探究ゼミナール	H	R													
	選抜理	論理国語	政治・経済	数学C	数学演習α	数学演習β	数学総合演習	化学	生物	体育	英語コミュニケーションIII	論理・表現III	英語演習C	英語総合演習	宗教	探究ゼミナール	H	R																

※「選抜文」は選抜クラス文系、「選抜理」は選抜クラス理系です。 ※長期休暇(夏期・冬期・春期)には希望者講習を設けています。 ※{ は選択科目です。

*は希望者のみ



国公立大学や難関私立大学をめざす

特進コース *Advanced Course*

Student's Voice

楽しみながら充実した学校生活を過ごしています。

特進コースは授業数が多く、中学と比べて内容も難しくなるため最初の一年は大変でしたが、Beneficial Timeの時間で今やるべき課題を決めて取り組んだり、毎日の復習を怠らず、不明点をすぐ先生に質問することで勉強にも慣れていきました。

また、クラスメイトも大学受験に向けて勉強熱心なため、競いながらも助け合い、楽しく充実した学校生活を送ることができました。夏の勉強合宿では3泊4日朝から夜まで勉強に集中し、クラスメイトと切磋琢磨しながら頑張りました。

時間割例 | 1年次特進コース

時間割例	月	火	水	木	金	土
1時間目	歴史総合	英語Ⅰ※	論理・表現Ⅰ	数学Ⅰ	英語Ⅱ※	化学基礎
2時間目	音楽Ⅰ	地理総合	数学Ⅰ	体育	論理・表現Ⅰ	数学A
3時間目	情報Ⅰ	数学Ⅰ	保健	英語演習A	言語文化	英語Ⅱ※
4時間目	宗教	歴史総合	生物基礎	情報Ⅰ	化学基礎	地理総合
5時間目	現代の国語	言語文化	現代の国語	10年未来※	生物基礎	
6時間目	言語文化	体育	英語演習	HR	数学Ⅰ	
7時間目	数学A	Beneficial Time	音楽Ⅰ		Beneficial Time	

※英語Ⅰ:英語コミュニケーションⅠ、10年未来:10年未来プロジェクト

※大阪大谷大学学内推薦制度

薬学部への学内推薦制度があります。



POINT 01 進路実現のための授業体制

各教科の基礎を身につけるとともに、国公立大学や難関私立大学に合格できる学力を養います。また、昨今の受験で求められる「考える力」を日々の授業の中で身につけられるよう指導します。

POINT 02 志望分野別クラス編成

目標ごとに少人数のクラスを編成し、目標達成に必要な学力獲得のための教科指導を実施します。進路に合わせた科目を重点的に学習しながら、受験に向けてのモチベーションを高めていきます。

POINT 03 BT (Beneficial Time 自立した学習時間) による計画力の育成

週2回のBTにより、PDRサイクル※を意識し、個人の課題解決や学習改善のサポートを行います。

※PDRサイクル:Prep(準備)・Do(実行)・Review(見直し)

POINT 04 特別編成授業で成長をサポート

長期休暇を活用し、特別編成授業を実施。より一層の学力向上をサポートします。

POINT 05 外部模試の活用による中期的な成長を分析

通常の模試だけでなく、外部の模試を活用することで、定期的に生徒の成長スピードを確認し、個々に合わせた学力向上に努めています。

POINT 06 夏の勉強合宿(1年次)

夏休みに勉強合宿を実施。受験生の生活を体験するため、1日10時間の学習に取り組みます。



Graduates Messages

大阪教育大学 教育学部 合格

大学受験を乗り切るために、少しずつ長時間の勉強に慣れることが必要です。

大学受験を乗り切るためには、少しずつ長時間の勉強に慣れていくことが必要だと思います。急にやり始めても、集中力が続かず、ついスマホやゲームに逃げてしまいます。そうならないためにも、1年生の頃から勉強する習慣をつけ、少しずつ勉強時間を延ばしていくことをお勧めします。勉強の習慣はもろろんのこと、毎日朝終礼で行う瞑想により、集中力がつくようになりました。また、宗教の授業や行事により、様々な価値観を知ることができ、視野を広げることができました。



2024年度入試合格実績 [現役生のみ]

※一部抜粋

国立大学

大阪教育大学(3)/京都教育大学(1)/奈良教育大学(1)
和歌山大学(4)/徳島大学(1)/高知大学(1)/島根大学(1)

公立大学

大阪公立大学(1)/秋田県立大学(1)/高知工科大学(2)

私立大学

上智大学(1)/関西大学(16)/関西学院大学(2)
同志社大学(2)/立命館大学(1)/京都産業大学(5)
近畿大学(77)/甲南大学(2)/龍谷大学(11)
摂南大学(26)/追手門学院大学(15)/桃山学院大学(3)
大阪医科薬科大学(1)



語学・国際系の難関私立大学をめざす

国際コース *International Course*

Student's Voice

毎日の努力と
ネイティブスピーカーとの英会話で
語学力が格段に伸びました。

国際コースは他のコースよりも英語を多く学びます。ほぼ毎日英語に触れて勉強を積み重ねるので、英語力を格段に上げることができます。中でも英会話の時間は英語力を発揮できる授業で、ネイティブスピーカーによる英語の発音を聞くことができ、留学へ行く前のリスニングとスピーキングの練習にもなりました。僕はこの授業のおかげで留学生活に早く慣れることができ、海外の友達もたくさんできました。彼らとは今でもSNSを通して交流をしています。

時間割例 | 1年次国際コース

時間割例	月	火	水	木	金	土
1時間目	音楽I	英語コI※	英語コI※	言語文化	生物基礎	情報I
2時間目	数学I	地理総合	論理・表現I	体育	言語文化	英語コI※
3時間目	化学基礎	音楽I	地理総合	情報I	数学A	保健
4時間目	歴史総合	歴史総合	言語文化	数学I	宗教	論理・表現I
5時間目	生物基礎	数学I	化学基礎	10年未来※	英会話	
6時間目	現代の国語	体育	数学A	HR	現代の国語	

※英語コI：英語コミュニケーションI、10年未来：10年未来プロジェクト

※大阪大谷大学学内推薦制度

文学部・教育学部・人間社会学部
への学内推薦制度があります。



POINT
01

英語に重点を置いたカリキュラム

語学・国際系の難関私立大学をめざし、語学力向上を図るとともに、幅広い教養を身につけていきます。ネイティブスピーカーによる英会話の授業だけでなく、1対1のオンライン英会話も実施します。培った語学力を活かし、難関私立大学へも多数合格しています。

POINT
02

海外語学研修(2年次全員参加)

オーストラリア・ブリスベンに2週間滞在し、現地校で英語の授業を経験します。またホームステイを通して海外の文化や生活を学びます。

POINT
03

海外留学制度

希望者は1年次の3学期からニュージーランド・オークランドへ3ヶ月・6ヶ月・1年間の留学ができます。英語力の向上のみならず海外の文化も学べる、充実した留学生活を送ることが可能です。

POINT
04

英検・GTEC対策

英検やGTECで、合格や高得点をめざして、2・3年次に実用検定英語の授業を設けています。

POINT
05

第2外国語も学習

グローバル社会で活躍できる人材を育むことをめざし、英語の他に、スペイン語、フランス語、中国語、韓国・朝鮮語の中からひとつを選び、学ぶことができます。



Graduates Messages

同志社大学 文学部 国文学科 合格

在学中に幅広い進路選択と可能性の広がりを実感しました。

英語が好きだったこと、第2外国語を選択できることもあり東大谷高校への入学を決めました。入学当初は進学のことをあまり考えていなかったのですが、授業の中で「10年未来プロジェクト」「探究ゼミナール」があり、そこでたくさんの進路選択を知り、自分の可能性が広がったと実感しました。大学受験を意識したのはニュージーランドの留学から帰国し、語学を通して日本の魅力をもっと多くの人に発信したいと考えようになったからです。そのため学部を選択し、結果的には、同志社大学、関西学院大学、立命館大学合格という結果を残すことができました。特別な勉強をするというより、定期テストや英検などの資格を着実にこなすことが大切だと思います。



2024年度入試合格実績 [現役生のみ]

※一部抜粋

国立大学

和歌山大学(1)

私立大学

関西大学(3)/関西学院大学(2)/同志社大学(3)
立命館大学(2)/近畿大学(9)/甲南大学(2)
龍谷大学(5)/追手門学院大学(5)/桃山学院大学(11)
関西外国語大学(37)/京都外国語大学(8)
京都女子大学(1)/大阪経済大学(7)



併設大学や有名私立大学をめざす

進学コース *Standard Course*

Student's Voice

自分の希望進路に沿ったプログラムで将来に必要な事を学べます。

私は教員をめざして、教員養成プログラムを受講しています。教員養成プログラムは、教員になるために必要な知識やスキルを学ぶことができます。在学中に実習があり、実際に子どもたちと関わることもできるのも大きな魅力です。

また、東大谷の生徒は皆優しく接しやすいので、すぐに仲良くなることができます。勉強に対しても一生懸命に取り組んでいるので、自分も頑張ろうとモチベーションを保つことができます。先生と生徒の距離も近く、相談できる先生がたくさんいるので、もし授業で分からないことがあれば、聞きに行けば丁寧に教えてもらえます。

時間割例 | 1年次進学コース

時間割例	月	火	水	木	金	土
1時間目	英語コ1※	言語文化	数学I	歴史総合	体育	音楽I
2時間目	情報I	体育	歴史総合	宗教	論理・表現I	数学A
3時間目	化学基礎	情報I	音楽I	保健	数学I	地理総合
4時間目	体育	英語コ1※	生物基礎	生物基礎	現代の国語	言語文化
5時間目	数学A	論理・表現I	言語文化	10年未来※	地理総合	
6時間目	現代の国語	数学I	化学基礎	HR	英語コ1※	

※英語コ1：英語コミュニケーション1、10年未来：10年未来プロジェクト

大阪大谷大学学内推薦制度

薬学部・文学部・教育学部・人間社会学部への学内推薦制度があります。



POINT 01 学習と部活動の両立が可能

学習や部活動など、さまざまな経験を積み重ねることでコミュニケーション能力を高め、積極的にチャレンジする力を育てます。

POINT 02 学力や希望に応じたサポートが充実

生徒それぞれの学力に対応した選択肢があります。長期休暇に希望者講習を実施し、必要な科目の実践的な学びを集中的に行います。

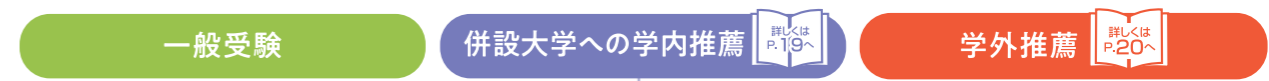
POINT 03 大学入試に対応する選抜クラスを設置

受験に向けて、2年次の希望者へ放課後に選抜講習を実施し、受験の下準備を行います。そして、3年次には選抜クラスを設置します。授業数が週4時間増え、基礎学力の充実と発展的な学習を行い、志望大学への合格をめざします。

POINT 04 多彩な進路設計が可能

一般受験に加え、さまざまな推薦制度を活用し、併設の大阪大谷大学や有名私立大学への進学が可能。志望大学の現役合格をめざします。

※大学入試等で「数学III」・「物理」が必要な学部・学科への進学を考えている場合は、特進コース理系を選択してください。



大阪大谷大学(併設大学)

入学金免除・特待生制度あり 大谷学園薬剤師育成プログラム 詳しくは P.15・16へ
入学金免除・特待生制度あり 大谷学園教員育成プログラム 詳しくは P.17・18へ

入学金減免制度あり 学内推薦制度 薬学部・文学部・教育学部・人間社会学部 詳しくは P.19へ
 人気の薬学部、教育学部へも有利に進学できます。

2024年度入試合格実績 [現役生のみ]

※一部抜粋

私立大学

関西大学(10)/京都産業大学(2)/近畿大学(30)
 甲南大学(1)/龍谷大学(5)/摂南大学(16)
 神戸学院大学(10)/追手門学院大学(16)
 桃山学院大学(12)/関西外国語大学(20)/京都女子大学(6)
 同志社女子大学(3)/京都薬科大学(1)/神戸薬科大学(2)
 大阪経済大学(5)/大阪工業大学(9)/大和大学(10)
 帝塚山学院大学(1)/大阪大谷大学(45)

短期大学

近畿大学短期大学部(2)/大和大学白鳳短期大学部(1)

専門学校

近畿大学附属看護専門学校(1)
 大阪府病院協会看護専門学校(1)

Graduates Messages

関西大学 人間健康学部 合格

高大接続パイロット提携を利用し、推薦を得ることができました。

入学前から家族の勧めもあり、関西大学への進学を志望していました。高校入学後、担任の先生から同大学との「高大接続パイロット提携」の話を聞き、その制度を利用して進学することを目標にしました。1年生のときからコツコツと勉強して、しっかりと成績を伸ばせたおかげで、学校から推薦していただくことができました。

学校生活においても実行委員として体育大会を運営し、文化祭では演劇にも挑戦できました。中学時代までは控えめな性格でしたが、東大谷では活発な子が多く、それに触発され、学校行事に積極的に参加できたことも大きな経験となりました。東大谷での3年間の経験を活かして、これからもたくさんのことに挑戦していきたいです。



進路指導

東大谷独自の進路指導で、目標達成をサポート

01 「10年未来プロジェクト」で理想の自分を描く

詳しくは
P.03へ



02 「探究ゼミナール」で「自ら学ぶ力」を身につける

詳しくは
P.04へ



03 「キャリアガイダンス」で職業への興味・関心を高める

本校の卒業生を中心に、様々な分野で活躍している方々から「社会で働くことの意義」を学びます。仕事の内容や喜び、苦勞などを聞くことにより、職業への興味・関心を高めていきます。



04 学問や学校の特徴を聞き、理想を具体化する

1年生対象 分野別説明会 2・3年生対象 進路相談会



05 豊富な推薦制度による進路選択

■ 大阪大谷大学への内部推薦制度

薬剤師育成プログラム・教員育成プログラム [詳しくは P.15~18へ](#)

学内推薦制度 [詳しくは P.19へ](#)

■ 学外推薦制度 [詳しくは P.20へ](#)

06 経験豊かな教員による受験指導

詳しくは
P.20へ

先生が生徒一人ひとりの学力や目標に合わせて指導します。必要に応じて面談を実施し、生徒の苦手を把握、個人の強みを伸ばすようアドバイスしています。また、模試の活用や小論文、面接指導など幅広くサポートし、多くの生徒が志望校へ合格できるように指導します。



先生からのメッセージ

社会の変化に対し、柔軟に対応できる人間を育てます。

進路指導を行うにあたり、高校を卒業する18歳、大学を卒業する22歳は、生徒にとってゴールではなくスタートであるということ意識しています。この指導の成果は、生徒が大人としてキャリアを形成していくときに表れるものとなります。これは、本校における「10年未来プロジェクト」の趣旨でもあります。予測のつかない社会の変化に対して、柔軟に対応しながらしっかりと力を発揮することができる人物に育てていきたいと思ひます。

進路指導部長 甘木 智美



合格実績

2024年度入試(既卒者含む)

詳しい進学実績は
HPをご覧ください



国公立・難関私立大学への合格率が年々上昇中!

国公立大学

大阪公立大学	1	和歌山大学	5	高知工科大学	2
大阪教育大学	3	秋田県立大学	1	島根大学	1
京都教育大学	1	徳島大学	1	琉球大学	1(1)
奈良教育大学	1	高知大学	2(1)		

私立大学

上智大学	1	大阪大谷大学	47	大阪経済大学	15(3)	四條畷学園大学	1
青山学院大学	1(1)	京都薬科大学	1	大阪芸術大学	8	四天王寺大学	12
法政大学	1(1)	大阪医科薬科大学	1	大阪経済法科大学	4	太成学院大学	2
関西大学	29	神戸薬科大学	2	大阪工業大学	24(3)	帝塚山大学	4
関西学院大学	7(3)	関西外国語大学	60	大阪産業大学	18	帝塚山学院大学	1
同志社大学	5	京都外国語大学	9	大阪商業大学	2	常盤会学園大学	1
立命館大学	3	同志社女子大学	3	大阪樟蔭女子大学	1	羽衣国際大学	1
京都産業大学	9(2)	京都女子大学	7	大阪成蹊大学	2	阪南大学	11
近畿大学	127(11)	武庫川女子大学	7	大阪電気通信大学	10	佛教大学	1
甲南大学	5	藍野大学	1	大阪物療大学	1	桃山学院教育大学	1
龍谷大学	20	大谷大学	1	関西医療大学	2	森ノ宮医療大学	3
摂南大学	45(3)	大阪青山大学	1	畿央大学	7	大和大学	22
神戸学院大学	10	大阪音楽大学	1	京都精華大学	1		
追手門学院大学	38(2)	大阪学院大学	1	京都美術工芸大学	1		
桃山学院大学	26	大阪河崎リハビリテーション大学	1	甲南女子大学	1		

※()内は既卒者

卒業生からのメッセージ 京都教育大学 教育学部 英語領域専攻 合格

やり続ければ後から結果はついてくる。

中学の頃から、大学に行くなら国公立大学を考えていました。東大谷高校の特進コースであれば、国公立大学を狙うことができると考え、入学しました。大学合格に至るまでにたくさん悩み、挫折も経験しました。しかし受験を終えて、今自信を持って言えることは、途中で諦めたら終わってしまうけど、やり続ければあとから結果はついてくるし、努力した経験は無駄ではないということです。勉強方法もこれが正解というものはありませんが、まずはやってみて、自分に合った最適な勉強方法を見つけていくのが良いと思います。将来は大学進学後も学び深め、自分の経験を踏まえたアドバイスができる教員になりたいです。



大阪大谷大学と東大谷高校が連携して心ある薬剤師を育てます。



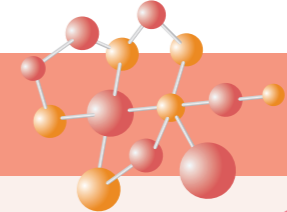
大谷学園 薬剤師育成プログラム

大谷学園の建学の精神である「命を尊び報恩感謝の心を持つ」薬剤師を育てます。
また、さまざまなサポート制度を設け、薬剤師をめざす皆さんを学園全体でバックアップいたします。

卒業生からのメッセージ

大阪大谷大学 薬学部

薬剤師になりたいという夢と4歳から続けているバトン。これを一緒に叶えられるのは「薬剤師育成プログラム」と「バトン部」のある東大谷しかないと思い、入学を決めました。「薬剤師育成プログラム」では、大学の授業を受講したり、本格的な施設で実習をしたりします。実習では実際の薬品を使うので、将来働く際のイメージを膨らませることができました。また、受講後はレポートを提出し、直接大学の先生へ質問することもできます。また、「薬プロの会」というものもあり、東大谷高校を卒業した大学生との交流もあります。入学後の生活や高校との違いを教えてもらったので、不安や心配事も前もって解消することができました。高校生で大学の講義が受けられることや、単位を先取りできるのは、他の学校にはない東大谷高校独自のプログラムだと思います。



9年一貫教育

心ある薬剤師をめざす多彩なプログラム

入学

高校でのまなび

薬剤師について知り学ぶ3年間

入学

大学でのまなび

専門性の高い知識・技術を身につけ医療人としての心をはぐくむ6年間

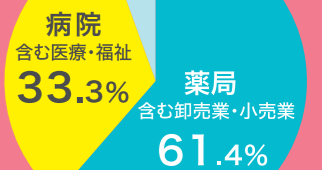
合格

大阪大谷大学 薬学部

2024年3月卒業生
就職決定率

98.2%

— その他5.3%



※就職内定者94名中

社会環境の変化や医療の進歩により、薬学がカバーする領域が多様化しています。また、セルフメディケーションや在宅医療が国策として推進されており、社会からさらなる薬剤師の貢献が求められています。医薬品開発業務受託機関や行政機関での検査・監視業務など、薬剤師や薬学を学んだ人材が活躍する場も拡大してきており、卒業後の進路の選択肢も多様化しています。

薬剤師国家試験



東大谷高等学校 進学コース

基礎力をつけるための充実した授業



1年次

薬剤師になるためにどうすれば良いかを考える機会をつくる。

- 薬学部の先生による特別セミナーを受講
- 薬剤師として活躍している先輩の話聞く

2・3年次

大学で必要となる基礎力を養成。

- 大学で必要となる理科・数学の基礎的な力が身につくように、週2時間の課外特別授業を受講
- ※所定の条件を満たせば、大学の単位として認定されます。

大阪大谷大学 薬学部

サポート制度が充実

- 高校から一貫して携わるアドバイザー教員がサポート!
- 全プログラム生による交流会で情報交換!



1年次

人を理解する幅広い教養を身につけ、基礎を確立。

- 「薬学概論」で薬学の全体像をつかみ、倫理観を育成
- 早期体験学習を通して薬剤師をめざす意識を向上
- 専門科目により、薬学の基礎を確立

2年次

基礎薬学を中心に修得。実践力につながる実習スタート。



3年次

薬学の応用分野を中心に修得。多彩な薬学実習を展開。

- 応用薬学科目や実習を通して専門知識の向上
- 実務前実習において薬剤師としての知識・技能を習得
- 総復習も実施し、臨床での実務実習に備える

4年次

卒業後に希望する進路を視野に入れて科目を選択。学内で実務前実習を実施。

- 薬学共用試験**
実務実習を受けるための基礎知識・技術・態度を身につけているかを測る試験です。4年次に実施され、これに合格すると病院や薬局での実習を受けることができます。

5・6年次

高度な内容の講義・薬学演習・国家試験対策・卒業研究。学外にて、22週間の実務実習を実施。

- 病院・薬局での長期実務実習を通して、臨床を体験し、実務能力を高める
- 卒業研究で高度な先端知識・技術の習得を図る

POINT 1

心ある薬剤師を支える充実のサポート体制

- 高校・大学の担当教員が一貫してサポートし、9年間で薬剤師の夢を実現
- 高校在学中だけでなく大学進学後も充実した奨学金制度でサポート
- 高校在学中に大学の教員による専門分野の講座に参加。大学の単位を取得可能



POINT 2

心ある薬剤師に必要な3つの力の育成

即戦力として活躍できる
高度な専門知識

社会に貢献する医療人としての
確かな人間力

患者さまの心を深く理解できる
コミュニケーション力



大阪大谷大学と東大谷高校が連携して心はぐくむ教員を育てます。



大谷学園 教員育成プログラム

大谷学園の建学の精神である「報恩感謝」の心を持ち、現代社会において必要とされる資質・能力を持つ小学校教員を育てます。また、さまざまなサポート制度を設け、小学校教員をめざす皆さんを学園全体でバックアップいたします。

7年一貫教育

心はぐくむ小学校教員をめざす多彩なプログラム



入学

高校でのまなび

教員について考え、土台をはぐくむ3年間

大学と高校の教員が連携して行います

多彩な育成カリキュラム

1年次では、教職ガイダンスや教職特別セミナーを実施。2年次では、教職専門講座や人権教育プログラムなどを通して教員をめざす土台となる資質の育成を図ります。3年次では、教育に関する卒業研究に取り組みます。また、教育現場体験などを通して高校在学中から実践的な経験を積みます。



東大谷高等学校 進学コース

入学

大学でのまなび

専門性の高い知識・技能を身につけ教育者としての心をはぐくむ4年間

サポート制度が充実

4年間アドバイザー教員が学びを全面サポート!

模擬授業、インターンシップなども充実!

プログラム受講生による情報交換会や勉強会も実施!

大阪大谷大学 教育学部 教育学科

合格

大阪大谷大学 教育学部

2024年3月卒業生 小学校採用実績

41名 (現役採用実人数)

大阪府トップレベル

大阪府/大阪市/堺市/守口市/和泉市/八尾市/門真市/京都府/奈良県/和歌山県/東京都/千葉県/横浜市/久留米市/福岡市など

教員採用試験

学びを深める充実の施設・センター



STEAM Lab

プログラミング教育や情報活用能力、理数教育など今の教員に求められる能力を身につけるサポートをします。

STEAM… Science(科学)、Technology(技術)、Engineering(工学)、Art(教養・芸術)、Mathematics(数学)の分野を統合して諸問題を解決する手法



特別支援教育実践研究センター

障がいのある子どもたちやその家族に寄り添い支援していく方法について、実践的・理論的な学びをサポートします。



教職教育センター

教職に関する相談にきめ細やかに応じ、教員採用試験の合格を支援し、教職の夢を徹底サポートします。

POINT 1

心はぐくむ小学校教員を支える充実のサポート体制

- 高校・大学の担当教員が一貫してサポートし、7年間で教員の夢を実現
- 高校在学中だけでなく大学進学後も充実した奨学金制度でサポート
- 高校在学中に大学講座に参加し、単位を取得可能
- 小学校だけでなく、専門性を高め、他校種の免許を取得することが可能
※取得可能な免許: 小学校、中学校・高等学校(英語・国語)、幼稚園、特別支援学校



POINT 2

心はぐくむ小学校教員に必要な6つのスキルの育成

ティーチングスキル (学習指導)

コミュニケーションスキル

コーチングスキル (学習動機)

マネジメントスキル (学級運営)

カウンセリングスキル (心理ケア)

教務事務対応スキル

POINT 3

心はぐくむ小学校教員を育てる3つの柱

大学教員による実践的な授業



<図画工作> 絵の具の不思議

絵の具を使った色々な表現方法を大学の先生から学びました。



<保健体育> みんなでからだづくり

運動の得意・得意に關係なく楽しめる運動を考えました。

教員の土台となる人間力の育成



採用試験を受験した先輩の話の間ごう

本校卒業生から教員採用試験への心構えや高校生のうちから大切にしておくべきことなどを学びます。



アイスブレイクをやってみよう

お互いに理解し、クラスの中で安心して過ごせるアクティビティを考えました。

教育現場の体験



「先生」としてのやりがいや、気を付けるべきことを、子どもたちと過ごす中で考えました。

大阪大谷大学への学内推薦制度

併設大学への学内推薦制度。人気の薬学部、教育学部にも有利に進学することができます。



全コース対象特典 **入学金半額免除、入学検定料全額免除**

大阪大谷大学(併設大学) 豊富な4学部7学科

学部	学科	こんなことに興味のある人に	就職決定率	取得できる主な資格・免許
薬学部	薬学科	チーム医療 地域医療 医薬品開発 薬事行政 コミュニケーション力 医療人 漢方 病院・薬局実習 サプリメント	98.2%	■ 薬剤師※ ■ NR・サプリメントアドバイザー※ ■ 健康食品管理士※
文学部	日本語日文学科	言葉 日本文学 図書館司書 文章表現 国語教育 日本語教育 書道教育 企画・編集 フィールドワーク 芸能・文化	95.2%	■ 中学校教諭1種免許(国語) ■ 高等学校教諭1種免許(国語・書道) ■ 学芸員資格 ■ 学校図書館司書教諭資格
	歴史文化学科	フィールドワーク 古文書 仏像 美術館 古墳・遺跡 西洋絵画 地理・歴史 服飾 神社仏閣 観光	90.2%	■ 学芸員資格 ■ 中学校教諭1種免許(社会) ■ 高等学校教諭1種免許(地理歴史) ■ 司書資格
教育学部 教育学科	こども保育専攻	保育 実践力 子ども理解 遊び 自然 子育て支援 発達援助 保育実習 児童養護 幼稚園 保幼小連携	98.9%	■ 幼稚園教諭1種免許 ■ 保育士資格 ■ 小学校教諭1種免許 ■ 特別支援学校教諭1種免許
	初等中等教育専攻	児童・生徒理解 授業実践 ICT活用 学級づくり 英語教育 科学・技術 言語 文化 協働 教育心理 教員免許 教育インターンシップ	100%	■ 小学校教諭1種免許 ■ 中学校教諭1種免許(英語・国語) ■ 高等学校教諭1種免許(英語・国語) ■ 特別支援学校教諭1種免許 ■ 幼稚園教諭1種免許
	特別支援教育専攻	発達障がい 共生社会 心のバリアフリー インクルーシブ教育 医療的ケア 一人一人に応える指導計画	100%	■ 特別支援学校教諭1種免許 ■ 幼稚園教諭1種免許 ■ 小学校教諭1種免許 ■ 中学校教諭1種免許(英語・国語) ■ 高等学校教諭1種免許(英語・国語)
人間社会学部	人間社会学科	情報 マネジメント マーケティング 情報処理 会計 AI データサイエンス DX 公務員 地域活性化 SDGs PBL(課題解決型学習) 現場体験	95.8%	■ 2級FP技能士※ ■ 日商簿記検定試験 証券外務員資格 ■ リテールマーケティング(販売士)検定試験 ■ 情報処理技術者試験(ITパスポート等)
	心理・福祉学科	心理学 社会福祉 カウンセリング 臨床心理学 ダブルライセンス(公認心理士と社会福祉士) 消費者心理学 商品開発 マーケティング	—	■ 社会福祉士※ ■ スクールソーシャルワーカー△ ■ 公認心理師※☆ ■ 認定心理士(心理調査)/認定心理士
	スポーツ健康学科	健康増進 アスリート支援 地域貢献 栄養管理 リーダーシップ 保健体育 スポーツ コーチング	100%	■ 中学校教諭1種免許(保健体育) ■ 高等学校教諭1種免許(保健体育) ■ 健康運動指導士※ ■ 健康運動実践指導者※

※受験資格 ☆受験資格を得るには学部の指定科目を修得し卒業後に実務経験あるいは大学院進学が必要 △社会福祉士資格取得が必要

学外推薦制度

関西大学とのパイロット提携や指定校推薦制度など、様々な制度を活用して進路実現が可能です。

■ 高大接続パイロット提携(関西大学)

関西大学が定める成績基準を満たし、高等学校長の特別推薦を受けた生徒に対して、大学が提供する入学前の特別プログラムを修了することを条件に入学が許可される制度です。



■ 指定校推薦制度

多彩な進路設計に対応する指定校推薦制度です。
200校以上の大学・短期大学・専門学校の指定校推薦を利用できます。

200
校以上

〈主な大学〉

関西大学 / 同志社大学 / 立命館大学 / 近畿大学 / 甲南大学 / 龍谷大学 / 摂南大学
神戸学院大学 / 追手門学院大学 / 桃山学院大学 / 関西外国語大学 / 京都外国語大学
京都女子大学 / 同志社女子大学 / 神戸女学院大学 / 大阪工業大学 / 大阪経済大学 / 大和大学
帝塚山学院大学 / 四天王寺大学 / 大阪電気通信大学 他

先生からのメッセージ

一人ひとりへ個別で丁寧な対応を心がけました。

進路先の多様化に伴って、生徒主体で志望する学部・学科を決めることが難しい時代になってきています。それでも生徒自身に進路決定をしてもらうため、担任として進路情報の収集と整理、逆算思考を身に付けさせることが大切だと考えていました。
また、個々の生徒を理解するため、書き込み式の資料を用意し、その資料に応じた二者面談を各学期に実施しました。そして、模試の結果だけでなく、日々の課題の提出率なども含めて、生徒の変化を見逃さないように心がけました。
生徒全体に向けた話だけでなく、生徒との個別に話をする時間が大切だと考えています。



特進コース担任 福井 頌麻

先生からのメッセージ

将来を悩む生徒に寄り添い、慎重に進路を考えてもらいました。

2年生は、将来の目標を検討する時期、多くの生徒が思い悩みます。そんな時は、二者面談を行い、インターネットを用いて、様々な学問分野を説明します。そして、知識だけでなく、各大学のオープンキャンパスや進路相談会への参加を促し、生徒自身に様々な経験を積んでもらいました。そして、多くの選択肢を持たせ、一人ずつ希望進路と模試の成績を照らし合わせ、各個人に合わせた進路選択を生徒と相談しながら慎重に行いました。



特進コース担任 藪野 雅也

制服紹介

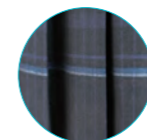
School uniform

東大谷自慢の制服アイテムと、コーディネートを紹介します！

point



東大谷(HO)のエンブレム刺繍入り



スカートの裾のワンポイントライン



セーター (白・紺)



ベスト(白・紺)



制カバン



リュック

副カバン



冬服



夏服



セーター(白・紺)・ベスト(白・紺)



女子スラックス



Gym Uniform

体操着



シューズ

東大谷生の1日

School life

東大谷生の1日は、勉強も部活も、やりたいことがいっぱい！



午前授業

先生の熱意ある授業！
みんな真剣に聞いています。



お昼休み

今日はみんなでお昼ご飯。

いただきます！



麺や丼は定番の人気メニュー！

ボリューム満点カツカレー♪



午後授業

「お腹いっぱい！」
午後の授業も頑張ろう！

授業で分からないところは後で聞きに行こう



放課後

「教えて先生！」
職員室前で質問できます。



部活動

授業が終わって楽しい時間。



下校

今日も1日充実してたね。
「みんなありがとう！」

また明日！

運動部も文化部も両方盛ん！



登校

「おはようございます！」
元気に挨拶をしながら登校します。



読書・朝礼

朝礼で心を落ち着けて、集中力を高めよう。

今日も1日頑張ろう





硬式テニス部

ダンス部

バドミントン部

ハンドボール部

卓球部

女子バスケットボール部



バレーボール部



文芸部



書道部



放送部



写真部

活動実績

- 第93回堺種目別優勝大会 高校男子の部 準優勝



ハンドボール部



ダンス部

- 第64回 創作ダンス発表会 創作ダンスの部 優秀賞

部活動 Club Activities



バトン部

- 全国高校ダンスドリル選手権大会2023 メジャーレット部門 第3位
- ミスダンスドリルインターナショナル in USA 2023 OPEN DANCE部門 第2位



硬式テニス部

- 第11回岸和田ジュニア テニストーナメント 女子シングルス 優勝
- 第7回とんぼCUPテニス大会 男子シングルス 優勝
- 第17回 第4学区テニス大会 団体の部 優勝



男子バスケットボール部

一生懸命になれる瞬間がここにある!



吹奏楽部

- 第62回 大阪府吹奏楽コンクール南地区大会 高校生の部小編成 金賞(代表)
- 第62回 大阪府吹奏楽コンクール 高校生の部小編成 銅賞



美術部

- 第72回大阪私学美術展覧会 奨励賞



サッカー部

- 堺市種目別優勝大会 サッカーの部 優秀選手



剣道部

- 第37回大阪狭山市長杯剣道錬成大会 高校生男子の部 3位



なぎなた部

- 2024年度全国高等学校総合体育大会出場
- 近畿高等学校なぎなた選手権大会出場



陸上競技部

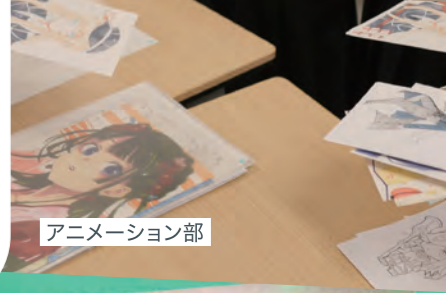
- 大阪高等学校秋季陸上競技大会(3,4地区) 女子3000m 2位
- 第78回大阪高等学校総合体育大会 陸上競技の部 3・4地区予選会 1年 円盤投・砲丸投 5位/1年 3000m 4位



ギター部



軽音楽部



アニメーション部

- 運動部** 剣道部/硬式テニス部/サッカー部/卓球部/ダンス部/なぎなた部/バスケットボール部
バドミントン部/バトン部/バレーボール部/ハンドボール部/陸上競技部

- 文化部** IT技能検定部/アニメーション部/英語部/園芸部/演劇部/ギター部/コーラス部/吹奏楽部/科学部
軽音楽部/写真部/手話部/食物部/書道部/茶道部/華道部/美術部/文芸部/放送部



華道部



手話部



茶道部



園芸部



演劇部



コーラス部

令和5年度 東大谷高等学校 文化祭

年間行事

Event

たくさんの行事があって
充実の1年間!

Check!



施設

Facility

360°パノラマビューで
学校全体を見学できる!



Check!



4

APRIL



花まつり

5

MAY



体育大会

6

JUNE



修学旅行

7

JULY



海外語学研修

8

AUGUST



9

SEPTEMBER



文化祭

10

OCTOBER



食堂

11

NOVEMBER



校外学習

12

DECEMBER



武道場

1

JANUARY



報恩講

2

FEBRUARY



卒業記念コンサート

3

MARCH



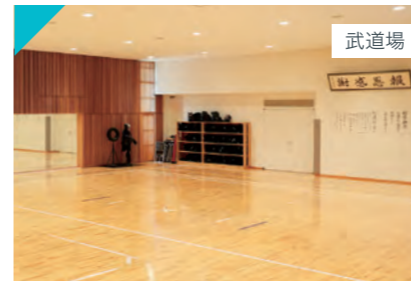
食堂



校舎・グラウンド



第二グラウンド



武道場



体育館



学校全体図



自習室



教室・プロジェクター



ウッドデッキ



3Fテラス



講堂

綺麗な校舎で学べるよ!



出身中学校別在校生数一覧

高槻市	河内長野市	堺市立富山台中学校 16	岸和田市	泉南市
高槻市立柳川中学校 1	河内長野市立長野中学校 2	堺市立若松台中学校 14	岸和田市立岸城中学校 1	泉南市立泉南中学校 1
大阪市	河内長野市立西中学校 2	堺市立三原台中学校 36	岸和田市立光陽中学校 1	泉南市立一丘中学校 2
大阪市立堀江中学校 1	河内長野市立東中学校 2	堺市立晴美台中学校 13	岸和田市立桜台中学校 13	泉南市立信達中学校 3
大阪市立日本橋中学校 1	河内長野市立千代田中学校 8	堺市立原山台中学校 2	岸和田市立久米田中学校 4	阪南市
大阪市立阪南中学校 1	河内長野市立加賀田中学校 5	堺市立庭代台中学校 20	岸和田市立山直中学校 7	阪南市立貝掛中学校 2
大阪市立松虫中学校 3	河内長野市立南花台中学校 2	堺市立赤坂台中学校 20	岸和田市立春木中学校 7	阪南市立鳥取東中学校 6
大阪市立阿倍野中学校 1	河内長野市立美加の台中学校 2	堺市立金岡南中学校 11	岸和田市立山滝中学校 7	泉南郡
大阪市立住吉第一中学校 1	大阪狭山市	堺市立美木多中学校 17	岸和田市立北中学校 2	熊取町立熊取中学校 2
大阪市立三稜中学校 2	大阪狭山市立狭山中学校 10	堺市立鳳中学校 6	岸和田市立野村中学校 3	熊取町立熊取北中学校 1
大阪市立大和川中学校 5	大阪狭山市立南中学校 17	堺市立八田莊中学校 7	岸和田市立土生中学校 7	熊取町立熊取南中学校 3
大阪市立東我孫子中学校 1	大阪狭山市立第三中学校 9	堺市立大泉中学校 1	貝塚市	田尻町立中学校 2
大阪市立墨江丘中学校 1	南河内郡	堺市立深井中学校 9	貝塚市立第一中学校 2	他府県公立中学 8
大阪市立大領中学校 1	太子町立中学校 1	堺市立平井中学校 27	貝塚市立第二中学校 1	私立中学校 9
大阪市立今宮中学校 2	河南町立中学校 1	堺市立野田中学校 5	貝塚市立第三中学校 7	
大阪市立加美南中学校 1	千早赤阪村立中学校 4	堺市立津久野中学校 3	貝塚市立第四中学校 2	
東大阪市	堺市	堺市立深井中央中学校 11	泉佐野市	
東大阪市立花園中学校 1	堺市立美原西中学校 6	堺市立南八下中学校 7	泉佐野市立新池中学校 1	
柏原市	堺市立立花寺中学校 5	堺市立浜寺南中学校 5	泉佐野市立日根野中学校 2	
柏原市立堅上中学校 1	堺市立浅香山中学校 7	泉大津市		
松原市	堺市立殿馬場中学校 6	泉大津市立東陽中学校 7		
松原市立松原第四中学校 1	堺市立大浜中学校 4	泉大津市立誠風中学校 2		
松原市立松原第五中学校 2	堺市立旭中学校 3	泉大津市立小津中学校 1		
富田林市	堺市立立浜寺中学校 1	和泉市		
富田林市立第一中学校 2	堺市立三国丘中学校 15	和泉市立和泉中学校 14		
富田林市立第二中学校 1	堺市立長尾中学校 8	和泉市立郷莊中学校 14		
富田林市立第三中学校 2	堺市立立尾中学校 8	和泉市立石尾中学校 20		
富田林市立金剛中学校 2	堺市立立金岡北中学校 6	和泉市立横尾中学校 6		
富田林市立葛城中学校 1	堺市立八下中学校 4	和泉市立信太中学校 4		
富田林市立藤蔭中学校 2	堺市立日置莊中学校 9	和泉市立光明台中学校 22		
富田林市立明治池中学校 6	堺市立東百舌鳥中学校 22	和泉市立南池田中学校 38		
羽曳野市	堺市立中百舌鳥中学校 8	和泉市立北池田中学校 31		
羽曳野市立峰塚中学校 2	堺市立登美丘中学校 7	和泉市立南松尾はつが野学園 3		
	堺市立上野芝中学校 4	高石市		
	堺市立陵南中学校 17	高石市立高石中学校 2		
	堺市立泉ヶ丘東中学校 13	高石市立高南中学校 3		
	堺市立福泉中学校 14	高石市立取石中学校 4		
	堺市立福泉南中学校 6			

出身中学校
所在市町村分布図



各種制度

東大谷高校には充実した制度があります。

特待生制度「東大谷スカラシップ」

条件 本校の入学試験の結果が合格者の上位10%以内の場合、「東大谷スカラシップ」制度の利用資格を得ることができます。

■ この制度を利用した場合、以下の内容となります。

- ・1年次：授業料と施設設備費が年間合わせて118,800円になります。
- ・2年次：奨学金 200,000円支給
- ・3年次：奨学金 200,000円支給

※本校の入学試験の結果が合格者の上位1%以内の場合、1年次の条件に加えて、入学金200,000円も免除となります。

※この制度を利用した場合、学外の推薦制度を利用することができません。

※この利用資格の継続については、年度ごとに成績審査を行います。

入学金免除制度

- 入学者の兄姉が本校に在籍している場合、または兄姉が本校を卒業している場合、入学金を全額免除します。
- 双子以上で入学する場合、1人分の入学金を全額免除します。

高大連携プログラムの受講生徒へのサポート体制

進学コース対象

■ 高大連携 大谷学園薬剤師育成プログラム

■ 高大連携 大谷学園教員育成プログラム

■ 入学金免除制度

・東大谷高校から大阪大谷大学 薬学部または、教育学部へ進学する際の入学金を全額免除します。

■ 特待生制度

・大学の授業料 授業料全額免除：各1名以内 授業料半額免除：各4名以内

※本プログラム対象者で次の要件をすべて満たす者を対象とします。

- ① 薬剤師国家試験または、教員採用試験を受験すること
- ② 常に高い学習意欲を持っていること
- ③ 校長・学部長の推薦があること
- ④ 書類および面接による審査に合格すること

高校の授業料は国や府から就学支援金等の助成制度を利用してください。

■ 奨学金制度

・高校(2・3年次)10万円/年 貸与：各5名以内

・大学(薬学部6年間・教育学部4年間)30万円/年 貸与：各5名以内

※本プログラム対象者で次の要件をすべて満たす者を対象とします。

- ① 薬剤師国家試験または、教員採用試験を受験すること
- ② 常に高い学習意欲を持っていること
- ③ 校長・学部長の推薦があること
- ④ 書類および面接による審査に合格すること

※大阪大谷大学 薬学部または教育学部 教育学科 初等中等教育専攻に進学した場合は、高校在籍時の貸与額の返還は免除します。

※大学在籍時の貸与額の返還の免除について、詳しくはお問い合わせください。

■ 大学単位認定制度

・高校の課外授業を受け、修得度の評価やレポートの提出等により、大学の単位を認定します。

その他

■ 国の就学支援金制度のほかに、生徒とその保護者(親権者全員)が大阪府内に在住し、大阪府の授業料支援補助金制度に該当する場合は、補助金が交付されます。

■ 令和7年度(1年次)は、授業料・施設設備費等納付金は、一旦満額納付していただき、学校から該当する補助金を還付します。

■ 令和8年度(2年次)以降は、生徒とその保護者(親権者全員)が大阪府在住の場合、大阪府授業料無償化新制度が適用される予定です。所得や子どもの人数にかかわらず授業料負担がなくなります。(ただし、授業料・施設設備費が63万円を超える場合は、一部負担が生じる場合があります)

※国・府の制度に基づくため、変更される場合があります。 ※大阪府の授業料支援補助金制度、私立高校等授業料無償化制度について、詳細は大阪府ホームページをご覧ください。

2025年度 入試募集要項

募集人員 (男女)	●特進コース/40名×2クラス	80名	試験科目	国語・数学・英語・理科・社会、面接	
	●国際コース/40名×1クラス	40名		試験日	2025年2月10日(月)筆記試験
	●進学コース/40名×4クラス	160名			2025年2月11日(火・祝)面接試験
願書受付	2025年1月20日(月)～1月30日(木) ※日曜日は除く		発表日	2025年2月12日(水)	

納付金額 2024年度実績

入学手続時	入学金	200,000円
	制服・制靴・制靴・教科書・保険料など	約230,000円
	ICT教育関連費(ノートパソコン本体・保険・授業支援ソフト等)	100,000円
5月より年3回分納	授業料	612,000円/年
	施設設備費	30,000円/年
	旅行積立(1年次のみ)	約165,000円
	PTA会費	12,000円/年
	生徒会費	4,800円/年
5月納付	学習諸費	約95,000円/年

※学習諸費・旅行積立金はコースにより金額が異なります。※他に講習費(補助教材費)・勉強合宿費用などが必要になる場合があります。※金額は変更することがあります。



建学の精神

「報恩感謝」の念を培い、
「おかげさま ありがとう」
の想いを大切にする

— 校訓 —

あした らいはい ゆうべ
朝に礼拝 夕に感謝

慈悲 いのちをいつくしみ
和合 つながりともに生き
精進 まことの人と成ろう

本校は「心の共育」(宗教的情操教育)を通じて、「豊かな心」「健やかな身体」を備えた人を思いやることのできる生徒を育てます。



■ 登下校時の一礼

頭を下げることは、感謝の気持ちを想起させます。「ありがとうございます」と、何事にも素直に感謝できる人物の育成をめざしています。



■ 朝礼・終礼

毎日、朝夕に「瞑想」「讃仏歌斉唱」「合掌・礼拝(らいはい)」を行い、自分の内面を見つめることにより感謝の心を育みます。



■ 宗教行事

花まつり、報恩講、東本願寺参拝などさまざまな宗教行事を実施。いのちの尊さや、まことの生き方を学びます。

沿革

1909年(明治42年) 左藤秀、難波別院内に、大谷裁縫女学校を設立
1911年(明治44年) 大谷女学校と改称
1931年(昭和6年) 阿倍野台新校舎へ移転
1936年(昭和11年) 大谷女学校を第二大谷高等女学校と改称
1946年(昭和21年) 第二高等女学校を東大谷高等女学校と改称

1948年(昭和23年) 学制改革により、東大谷高等女学校は東大谷高等学校・東大谷中学校になる
1976年(昭和51年) 東大谷中学校廃校
2013年(平成25年) ・男女共学化
・泉ヶ丘新校舎へ移転



大谷裁縫女学校設立当初



昭和初期の校舎と生徒たち



平成25年の阿倍野校舎と生徒たち



平成27年の泉ヶ丘校舎と生徒たち

ご挨拶

校長ご挨拶

生かされて生きる

東大谷高校の一日は、バツハの「G線上のアリア」から始まります。始業前に勤める毎日の朝礼で「G線上のアリア」をBGMに数分の瞑想を行い、自分をしっかりと見つめることで、人は独力で生きているのではなく、さまざまな人や物の支えによって生かされていることを意識するようになります。また、一日の終わりには終礼を勤め、同様に瞑想の時間を設けております。このように、毎日の朝終礼、そして宗教行事や宗教の授業を通じて本校の生徒たちは日常の「あたりまえ」と捉えていた物事が、実は「ありがたい」存在であることに気づいていきます。

本校は、建学の精神に基づく宗教的情操教育を通じて、礼節と品格を備えた人物を育成するとともに、最新の教育施設・設備のもと、時代の変化に対応し自らの未来を切り拓く高い志を育み、特進・国際・進学、各コースの特色を活かしながら生徒・保護者の皆様の進路希望を実現する学校として着実に前進しております。

中学生の皆さん、東大谷高校で充実した高校生活を送り、自ら考え行動する「新しい自分」を創造してみませんか。



東大谷高等学校 校長
長尾 文孝

理事長ご挨拶

変化に即応する、揺るがぬ精神

今日のデジタル社会では、あまりに多くの情報が高速に行き交うことで、人間がそれに振り回されてしまう状況が見られます。情報が氾濫し、世の中の変化が加速していくこの時代、本当に必要なものは、目先の変化ばかりを追いかける表面的な姿勢ではありません。正しい情報を確認しつつ、世の変化に動じないがゆえにそれに即応することのできる、揺るがない精神こそが、真に肝要です。

東大谷高等学校は、前身である大谷裁縫女学校の建学の精神「報恩感謝」の心を次代の母たるべき女性に伝え、子や孫に伝承させていくことを目的に、明治42(1909)年に設立されました。自らの頂く恩に気が付く智慧を持ち、それに報い、感謝の念を胸に周囲の人々をいっそう大切にしていく。そのような人は、より複雑化しより変化していく世間を乗り越えていけます。このような、智慧と慈悲を兼ね備えた人間を育成することが、我々の使命です。

平成25(2013)年、当校は阿倍野台より移転し泉ヶ丘校舎を新設するとともに男女共学にし、100有余年の女子教育の伝統の上に、新たに男子教育の伝統を構築していくことになりました。生徒一人ひとりの個性を尊重し、多様化する生徒のニーズに応えるとともに、社会の国際化・情報化にも対応した教育をしております。揺るがない伝統を基調としながら、新しい取り組みへの挑戦を続け、よりよい学びの場を提供してまいります。



学校法人大谷学園 理事長
左藤 章

学園長ご挨拶

どんな時代も乗り越え、逆境に耐えられる精神

東大谷高等学校は「報恩感謝」の精神を次代の母たるべき女性に伝え、子どもや孫に伝承させていくことを目的に、明治42年に設立されました。この精神は未来永劫変わることはありません。複雑化する人間関係などストレスが増加する現代社会においては、より多くの人たちに感謝の心を伝えていく必要性が一層高まっています。どんな時代も乗り越え、逆境に耐えられる自立した人材、そして自分の価値観だけにとらわれず、素直に物事を見ることのできる人材を輩出していきたいと考えております。

近年、生徒一人ひとりのニーズも多様化してまいりました。「温故知新」「不易流行」という四字熟語に表わされるように、東大谷高等学校では、「報恩感謝」という建学の精神を教育の中心に置きつつ、泉ヶ丘校舎への移転を機にそうした多様なニーズに対応した教育を行うとともに、国際感覚を身につけ、情報化社会を生き抜くことができるような人材の育成を進めるべく、新たなよりよい学びの場を提供してまいります。

最後に、100有余年の女子教育の伝統の上に、男子教育の伝統も新たに構築していく必要がありますが、例えば釈迦の説法が「対機説法」「応病与薬」と言われ、あるいは「仏説阿弥陀經」にも「青色青光、黄色黄光、…」とあるように、男女の違いを認めあい、それぞれの性格や能力などを充分勘案した教育が何よりも肝要だと考えております。



学校法人大谷学園 学園長
左藤 一義